

よしぶえ

○編集
淀川河川公園広報委員会
○事務局
〒570 守口市外島町4-18
☎06-994-0006
(財) 河川環境管理財団

淀川右岸で、はじめてのサービスセンター 鳥飼サービスセンター オープン

淀川河口から約19km右岸（摂津市鳥飼下地先）に、待望の「サービスセンター」が完成。6月29日午後1時、関係者多数参加のもと、近畿地方建設局・脇雅史局長のあいさつ、及びオープニングセレモニー、続いて翌30日、オープン記念イベントとして、アクアライナーでの淀川自然観察、鳥飼上地区での花壇づくりなどが行われました。同センターの特色は、従来の河川公園施設の利用受付や、総合案内などに加え、身障者や高齢者の方が安心して使えるやさしい施設として設計されていることです。同施設のエレベーターや3階と堤防をつなぐ連絡橋は、階段やスロープを使わず安全かつ容易に河川公園へ行くためのアプローチ施設となっています。



庭のレストコーナー



天井が吹き抜けになっている展示室



ゆったりとした庭を持つ鳥飼サービスセンター

来春の開花が待ちどおしい

平成8年度 草花植付（春咲き）決まる

淀川河川公園では、平成2年に開催された花の万博を契機として、「淀川花の帯」など、四季折々の花を楽しむ、花と緑の環境整備をすすめています。

平成8年度の春咲きの、草花植付け作業は、次のとおりすすめられ、すでに終了。来春の開花の季節の、かわいい花の競演が楽しみです。

地区名	花の種類
大塚地区	ワイルドフラワー一年草、バースフットレファイル、レンゲ
三島江地区	ワイルドフラワー一年草
大日地区	ワイルドフラワー一年草
八雲地区	ワイルドフラワー一年草、ヘメロカリス(苗)
長柄地区	ワイルドフラワー一年草
赤川地区	ハナトラノオ(苗)
十三野草地区	レンゲ
仁和寺野草地区	レンゲ、バースフットレファイル



レンゲ畑



コスモスが咲く今秋の花の帯（太間地区）

シリーズ・淀川河川公園ウォッチング

樹木をくぐり大堰を眺望 長柄河畔地区

長柄河畔地区は、淀川河口から上流9～10km左岸にあります。完成時に植樹されたアプローチの歩道のナンキンハゼも大きく育ち、紅葉が色鮮やか。桜の季節には、ソメイヨシノの満開の花が楽しめます。そこをくぐると藤棚とベンチがある広々とした石畳の堤防に出ます。7つのタワーがある淀川大堰を右手に、晴れた日には北摂の山並みが美しく、まるで湖を見るような淀川の景観美が印象的です。ゆるやかな階段の下の芝生広場（長柄地区）には、トレーニングにはげむ青年や、ボールをくわえて遊ぶ犬などが見え、この地区の風景を一層のどかにしています。街側の堤防下には、旧毛馬の閘門や「改修紀功碑」があります。

●大阪市バス長柄東下車徒歩7分

日本の自然百選のワンドが美しい 城北河畔地区

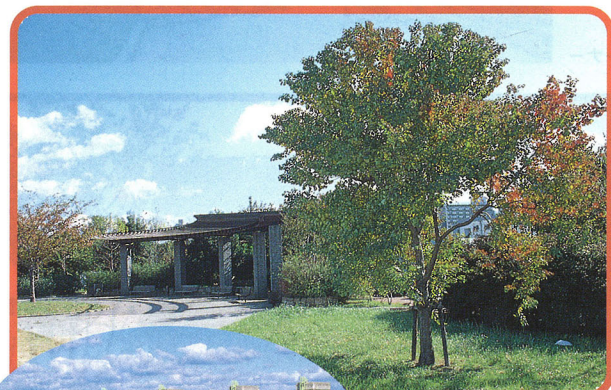
淀川河口から上流12～13km左岸にある城北河畔地区は、「日本の自然百選」に選ばれたワンドが入り組んだ、淀川特有の景観美を誇る地区です。近所の多くの人が憩う城北公園から、自然石や石の彫刻があるなだらかな芝生の斜面の階段をのぼると、堤防上の石畳の広場に出ます。そこからは眼下に広がる淀川のワンドが望めます。淀川のワンドは、天然記念物イタセンバラやアユモドキなど約50種の淡水魚を育てている「生きた博物館」といわれています。ヨシのむこうに大学のボートがかい間見え、釣り人もいるのどかな地区です。

●大阪市バス城北公園前下車徒歩5分

淀川のスーパー堤防第一号 出口河畔地区

淀川河口から上流22～23km左岸にある出口河畔地区は、淀川でスーパー堤防として整備された最初の地区です。スーパー堤防（高規格堤防）は、堤防の市街地側の土地のうち、堤防の高さの約30倍の幅の土地をかさ上げし、ゆるやかな台地のような地形にすることで、洪水や地震に強い堤防に生まれ変わると同時に、河川空間を生かしたまちづくりが可能になり、川に近づきやすく、家からも川が見えるなど一石三鳥の整備事業です。出口地区はマンション建設時に事業を実施、昭和63年11月に完成。これを記念して、新旧の堤防の形を表し、上面に淀川の橋の地図を刻んだ碑が広場に設置され、ヨシ等が美しい出口野草地区の風景を見おろしています。

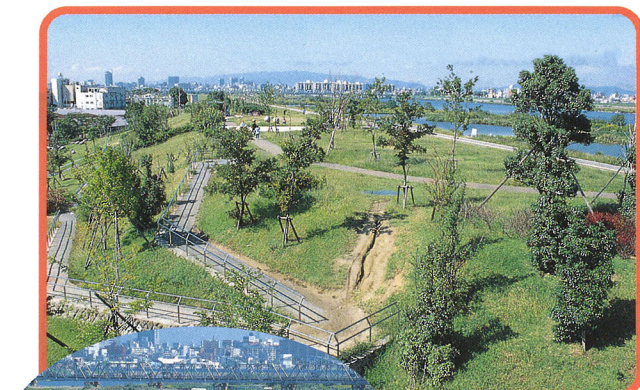
●京阪電車光善寺駅下車徒歩20分



ナンキンハゼが紅葉する
長柄河畔地区



長柄地区と淀川大堰



菅原城北大橋から見た
城北河畔地区



淀川ワンド



河川と住宅が一体となった
出口河畔地区



出口野草地区のヨシ原

守口地区 守口フィットネスリゾート

守口スポーツプラザ ビジネスコート
TEL06-993-2825

	大人	中・高生	小人
平日	1,200円	1,000円	800円
日曜・祝日・休日・1/2～1/7	1,500円	1,300円	1,100円
ナイター	800円	700円	600円
平日回数券	4,800円	4,000円	3,200円
定期券	6,500円	5,500円	4,500円
貸し靴	600円	600円	600円

●ご利用期間 10月5日(土)～5月5日(祝)
◎休業日 12月31日と1月1日のみ

●ご利用時間 平日…正午～午後7時
日・祝日・1/2～1/7…午前10時～午後7時

守口スポーツプラザ 温水プール

TEL06-992-2834

区分	小・中高生等	一般
個 利用券	300円	600円
人 回数券	10回分の使用料で11回分の利用券綴(6か月間有効)	
団 体	25人以上で個人使用料の2割引	

(注) 1.個人利用時間はフリータイム制です。2.団体利用時間は2時間以内。3.「小・中学生等」とは、小学生・中学生・60歳以上の人・身体障害者手帳および療育手帳の交付を受けている人。4.「一般」とは、「小・中学生等」以外の人。

●ご利用期間 1月6日～12月28日(6/11～9/19を除く)
◎休業日 毎週木曜・12月29～1月5日

●ご利用時間 平日…正午～午後9時
土・日・祝日…午前10時～午後9時

●住所/守口市外島町4-18
●京阪電車「守口市駅」から徒歩15分 地下鉄谷町線「守口駅」・京阪バス「地下鉄守口」バス停から徒歩7分

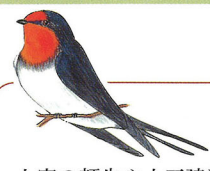
BIRD WATCHING

シリーズ
5

淀川の生きもの [鳥篇]

淀川河川公園は、長大な流れに沿って、自然地区・景観保全地区・野草広場地区・施設広場地区とそれぞれの場所の特長を生かし、4地区に区分されて点在しています。今まで淀川で確認された鳥の種類は37科

177種を数えます。その鳥たちは、水辺の鳥、ヨシ原に住む鳥、草原の鳥たちが中心ですが、森林性の鳥が渡りの際などに立ち寄ることがあります。一年中淀川で生息する留鳥、夏に南の国から渡ってくる夏鳥、冬に北国から渡ってきて越冬する冬鳥、春秋の渡りの時期に立ち寄り渡り鳥など季節によってさまざまな鳥たちが見られます。この中で、春から夏にかけて見られる留鳥と夏鳥は、淀川の河川敷内やその周辺で営巣し、子育てや採餌の場として利用しています。淀川に保存されている自然地区は、生きものたちが生活する豊かな水辺の環境です。野草地区は、施設地区と自然地区の緩い地区として設置されています。これからの淀川河川公園は、冬の渡り鳥がやってくるシーズンになります。日頃見られない鳥たちの生態も興味をもたれます。友達と誘いあわせて、冬のバードウォッチングを楽しみませんか。



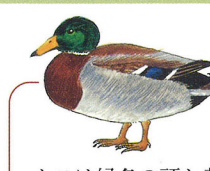
ツバメ
(スズメ目ツバメ科)

人家の軒先や人工建造物に巣をつくる燕尾服の鳥。北半球で広く繁殖し、日本には夏鳥として渡来、種子島以北の全国で繁殖。巣は地上において集めた泥と枯れ草を材料に作られ椀形で、本来は垂直の壁にとりつける。産卵期4～7月、卵数3～7個。



コサギ
(コウノトリ目コサギ科)

一年中くちばしが黒く、足指が黄色いシラサギ類。熱帯から温帯で繁殖。日本では本州から九州までの各地に留鳥として繁殖、一部は南方へ渡る。水辺で生活し、採餌方法は、水中で歩き回ったり、岸辺で待ち伏せしたり浅瀬を走ったり変化に富む。



マガモ
(ガンカモ目ガンカモ科)

オスは緑色の頭と黄色いくちばしが目立つ淡水ガモ類(マガモ属のカモ)。北半球の温帯から亜寒帯で広く繁殖。日本には冬鳥として、多数が渡来。越冬地の開けた水面に群れていることが多い。家禽として飼われるアヒルの原種でもある。



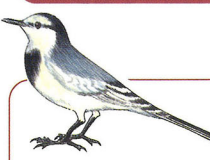
オオヨシキリ
(スズメ目ヒタキ科ウグイス亜科)

アシ原で大きな口を開け、ギョーギョーシとさえずる鳥。ユーラシア大陸の温帯で広く繁殖し、日本には夏鳥として渡来、北海道から九州まで全国で繁殖する。川の水辺などのアシの草原が棲息地だが、特に水中からアシが生えている場所を好む。



ヒバリ
(スズメ目ヒバリ科)

広い草原に棲み、高い空でさえずる鳥。ユーラシア大陸の温帯から亜寒帯まで、日本では北海道から九州まで広く繁殖。積雪のある地方では冬季に暖地へ移動。草の実や昆虫を地上で採餌。繁殖期にはオスが上空で停空飛翔で鳴き、縄張りを宣言。



ハクセキレイ
(スズメ目セキレイ科)

澄んだ声で鳴き顔が白っぽいセキレイ類。ユーラシア大陸では広く繁殖、日本では主に北日本で繁殖し本州中部以南で越冬。関西一帯で近年セキレイ類が増えている。主に海岸や川の下流域に棲息。水辺を活発に歩きながら昆虫類などを採餌する。

秋季野球大会 「掛布倶楽部」優勝

春季大会に引き続き、第23回淀川野球大会が9月～10月に行なわれ、11月3日（日）、守口市の佐太西地区で決勝戦が行なわれました。

参加256チームの激戦の末、勝ち残ったのは、「枚方レッドサン」チームと元阪神の掛布さん率いる「掛布倶楽部」チーム。初回先取点をとった掛布倶楽部が中盤でも2点を追加、3対0で勝利。結成4年目で春につづき優勝の栄冠に輝き、お互いを次々と胴上げしました。



表彰状の授与

「LOVE遊～淀川」キャンペーン 淀川“わんど” クリーン大作戦実施

建設省では、7月20日（土）、「LOVE遊～淀川」キャンペーンの一環として、淀川“わんど”クリーン大作戦を、淀川河川敷の城北“わんど”地区で行いました。午前10時から、参加パーソナリティとして、落語家の笑福亭松喬さん、ラジオ大阪アナウンサーの今西令子さん、そして司会の久保佳子さんが、参加者の紹介をした後、清掃作業や水生物調査などを行い12時に作戦終了。会場では、この10年間に配布した、成瀬国晴さんのTシャツイラストの原画展示などが催されました。



雨の中、ワンドに集まった人たち

新しい一歩、緑の街へ。 近畿都市緑化祭 '96 in 神戸

東遊園地で6日間連日開催

近畿地方建設局や行政など9団体が構成されている近畿都市緑化推進連絡協議会主催の緑化祭が、10月1日（火）～10月6日（日）、神戸市の東遊園地で催されました。1日のオープニングでは、12時から近畿地方建設局・脇雅史局長のあいさつ、テープカットの後、先着の人に花の鉢植え1,000鉢がプレゼントされました。催しものは、ガーデンショーやハーブ園の紹介と作品展、ボランティアによる生垣づくりのノウハウ紹介、緑のアニメシアターなど、盛りだくさんの行事内容に連日にぎわいました。



メイン会場で開催式典

平成8年度 後半イベント案内

「第2回淀川河川公園リレーマラソン」 平成9年2月22日（土） 淀川河川公園 太間地区で開催

リレーマラソンは、1周2kmのコースを計21周プラス195mをリレーしてチームで42.195kmを完走するスポーツ。1チーム4人以上10人以内ならOK。

お問合せは●（財）河川環境財団大阪事務所内「第2回淀川河川公園リレーマラソン」係
〒570 守口市外島4-18 TEL 06-993-0321

3月2日（日） 淀川河川公園凧上げ大会（太間地区）

- 和凧の手作り教室 ○同コンテスト ○凧病院
- 大凧「淀川の凧」あげ ○他

第一回淀川河川公園リレーマラソン



大凧上げ