



# よしぶえ

○編集  
淀川河川公園広報委員会  
○事務局  
〒570-0096 守口市外島町4-18  
☎06-994-0006  
(財) 河川環境管理財団

淀川大堰を望む水辺でハーブの香り！

## 長柄地区にハーブ園が誕生

淀川の河口から約10Km上流の左岸にある長柄地区は、淀川大堰と長柄橋にはさまれ、ゆったりとした空間に恵まれています。また、背後の堤防上には長柄河畔地区がひかえ、近くには蕪村の句碑や旧毛馬の閘門などがあり、淀川の史跡も楽しむ事ができます。この長柄地区にハーブが植栽され、優しいハーブの香りに包まれた公園になりました。淀川河川公園で初めての試みです。すべての植栽が完了すれば数10種のハーブが花を咲かせますが、現在は10種余りです。

ワイルドストロベリー



## ハーブってなに？

ヨーロッパでは古代からハーブに親しみ、薬・虫除け・染料・香味・芳香など色々な形に利用されてきました。最近、日本でもハーブを楽しむ人がふえ、“生活に役立つ香りの良い植物”として人気を集めています。ハーブというと外国から来た植物を想像しますが、春の七草やショウガ・ワサビ・ヨモギ・シソ・サンショウ等も身近なハーブといえます。

- ローズマリー…消毒・虫除け  
・臭い消し・入浴用・料理用等
- タイム類…入浴用・料理用・ポプリ  
・リフレッシュ作用等
- セージ類…薬用・料理用等
- キャットミント…リフレッシュ作用
- ワイルドストロベリー…食用・薬用
- レモンバーム…ティーツー  
・料理の香り付け等
- ラムズイヤー…ドライフラワー・ポプリ等

## 開花期の香りが一番

ローズマリー



公園の中央付近にある六角形の石張り広場周辺に植栽されたハーブは、タイム・セージ・ミント・ローズマリー等11種、3600株。一般的にハーブは花の咲く頃がもっとも香りも強く、開花の時期に合わせていくと、花も香りも両方を一度に堪能する事ができます。これから9月にかけて順番に花が咲き、公園を訪れる楽しみがより大きくなっていくでしょう。

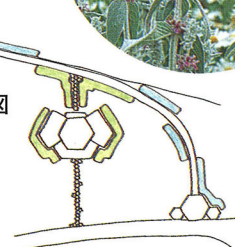
ハーブ名	和名	開花期	花の色
ローズマリー	マンネンロウ	5、6、11~1月	青紫色
ローズマリー(マジョルカピンク)	マンネンロウ	3~5月	桃色
コモンタイム	タチジャコウソウ	5~7月	桃色
ゴールドンタイム	タチジャコウソウ	5~7月	桃色
シルバータイム	タチジャコウソウ	5~7月	淡桃色
ワイルドストロベリー	野生イチゴ	5~7月	白色
コモンセージ	薬用サルビア	5~7月	青紫色
チェリーセージ	薬用サルビア	5~7月	赤色
キャットミント	イヌハッカ	6~7月	青紫色
レモンバーム	セイヨウヤマハッカ	7~8月	白色
ラムズイヤー	—	7~9月	桃色

ラムズイヤー



長柄地区  
ハーブ植栽配置図

- 完成部分
- 予定部分



■長柄地区へはJR大阪駅前から大阪市バス(守口車庫行)に乗車、「長柄東」下車。徒歩10分。

## 第3回淀川河川公園リレーマラソン 自己記録更新に 「クセになりそう」続出!

2月28日(土)、「第3回淀川河川公園リレーマラソン」が太間地区で開催されました。当日は気温14度、寒冷前線の影響で天気は不安定でしたが、小雨後薄曇りで、まずまずのマラソン条件。昨年の大雪アクシデントが脳裏をかすめた関係者をよそに、参加125チーム970人は朝早くからテント村を作り元気いっぱい。午前10時30分からのセレモニーでは、フライングディスク遠投ギネス記録をもつディスクゴルフ世界チャンピオン、サム・フェランスさんの迫力ある演技、有名トレーナー白石宏さん指導のウォームアップが行われました。午前11時、応援団の歓声の中、第一走者が一斉スタート。競技中頃には早くもトップと2位の差が4周(8km)になり、レベルが高くなったのが印象的でした。参加者の話では、タスキの受け渡しゾーンが分かりやすく7つになり、競技がスムーズに出来たと好評でした。また、参加経験を生かした弾丸娘の隠し球など、各チームが知恵を絞ったことがあげられます。1位チームがテープを切る頃には薄日がさし、集団ゴール、表彰ステージで副賞のシューズに歓喜などムードが盛り上がり、ラスト完走者を拍手で迎え無事競技会の幕を閉じました。

### ■総合部門

順位	時間	チーム名
1位	02:11:41	戎青年団(10名)
2位	02:12:21	大会新記録作成委員会長尾支部(8名)
3位	02:14:26	あいな工房倶楽部AINA.A.C(7名)

### ■部門別

部門	時間	チーム名
女子	02:54:44	まってるぜ!!白鳥の王子様
男女混合	02:45:47	メンタル守口
ジュニア	02:54:44	まってるぜ!!白鳥の王子様
職場仲間	02:36:58	さわやかランニングA
学生	02:34:12	ガンバレ!関大ランナース
平均年齢40歳以上	02:36:58	さわやかランニングA
マイペースラン	03:20:50	はとぼっぼ



タスキをつなぐ



リレーマラソンスタート

### 参加者インタビュー

#### ●あいな工房倶楽部AINA.AC(兵庫)

第1回大会で総合優勝、第2回は2位と輝かしい実績をもつ連続出場チーム。「もちろん優勝をネライマス。年間5つの駅伝を走ったし今回はヒミツ兵器もアル」と本命チームの自信の弁。テントには祝杯の用意が…。(結果は総合3位)



#### ●サブスリーを目指せ!(埼玉)

先月の国営昭和記念公園の東京大会に参加。「楽しくてクセになっちゃった。東京2人大阪4人埼玉1人の友達の輪で申し込み、すぐ淀川まで来たんです。出場出来て幸せ!」と本当に嬉しそうな山口さん。目標は3時間を切ること。



#### ●チームカッパカッパ(大阪)

チーム名の由来は?と聞くと、お揃いのウェアで胸のキャラクターマークを指し「コレ、会社のデス」。同じ職場の若者河童10人が、意気投合して参加。秘密兵器は、紅一点浪速の弾丸娘あだ名ミッコリンの外山さん。ガンバルゾ!



## 第55回淀川の自然を楽しむ会

### 背割堤地区で“春の七草”を楽しむ

2月22日(日)、背割堤地区で「野草を食べよう」をテーマに「淀川の自然を楽しむ会」が開かれました。春を思わせる陽気の中、162名の参加者が、「春の七草」を求めて堤に散開。七草のうちスズナ・スズシロ2種は未発見でしたが、セリ・ナスナ・ゴギョウ・ハコベラ・ホトケノザを採取し、さっそく五草入りの味噌汁を作り味わいました。淀川の野草の豊富さに話の花が咲き、楽しい一日になりました。



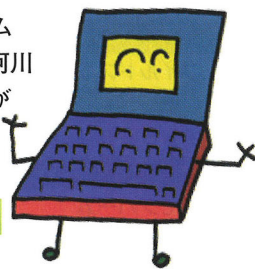
桜並木の背割堤と多数の参加

## 淀川河川公園の情報を インターネットに!

建設省・近畿地方建設局ではホームページが開設されています。淀川河川公園等、様々な情報を楽しむことが出来るようになっています。

興味のある方は下記のアドレスまで

<http://www.kk.moc.go.jp/>



## 淀川河川公園案内

### サッカー・ラグビー場編

淀川河川公園のサッカー・ラグビー場は、専用グラウンド4面、陸上トラック兼用4面の合計8面があり、地域の多数の球技ファンが、四季を通して、練習や試合に利用しています。最近では、サッカーやラグビーだけでなく、アメリカンフットボールのトレーニングのためのグラウンド施設を利用する人たちも増えています。淀川河川公園の、スポーツ施設の使用申し込み・問い合わせは、下記の各サービスセンターまで。



島本地区サッカー・ラグビー場

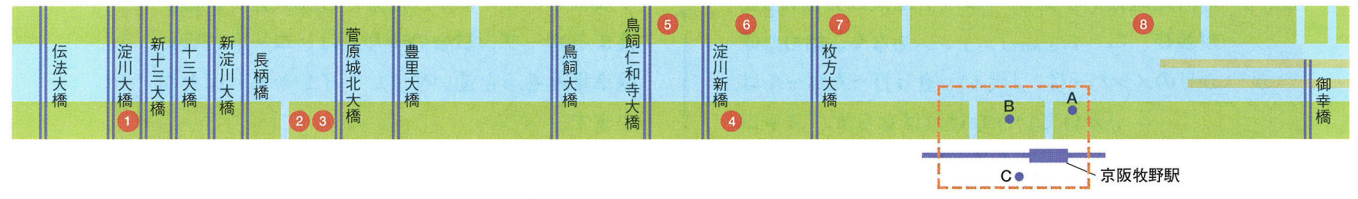
地区名	面数	種類	交通
①海老江地区	1面	兼用	阪神電車「野田駅」から徒歩10分、または、大阪市バス・阪神バス「上海老江」から徒歩7分
②毛馬地区	1面	兼用	大阪市バス「毛馬町2丁目」から徒歩10分(守口車庫行)
③赤川地区	1面	専用	大阪市バス「大東町」から徒歩10分(守口車庫行)
④木屋元町地区	1面	専用	京阪電車「寝屋川市」駅からバス「太間公園」下車、徒歩5分
⑤鳥飼上地区	1面	兼用	JR「千里丘」駅・「吹田」からバス「中鳥飼」下車、徒歩10分
⑥三島江地区	1面	専用	阪急電車「茨木市」駅からバス「三島江南口」下車、徒歩10分
⑦大塚地区	1面	兼用	京阪電車「枚方市」駅または阪急電車「高槻市」駅から京阪バス「枚方大橋北詰」下車徒歩7分
⑧島本地区	1面	専用	阪急電車「大山崎」駅から徒歩10分、または、阪急電車「水無瀬」駅からバス「島本」下車徒歩5分

### ■お問い合わせ・お申込みは

\*受付時間/9:00~12:00 13:00~16:30

\*休日/毎週月曜日および年末年始(12/29~1/4)

①~③の地区	守口サービスセンター	〒570-0096守口市外島町4-18	TEL06-993-0684
④の地区	太間サービスセンター	〒572-0078寝屋川市太間町7-31	TEL0720-38-0888
⑤~⑧の地区	鳥飼サービスセンター	〒566-0071摂津市鳥飼下1-8-1	TEL0726-54-9800



## 淀川歴史散歩 第3回

### ■楠葉の牧跡 図-A

現在の京阪電車の樟葉駅やゴルフ場周辺は、平安の昔には、摂関家(摂政と関白の家柄)の広大な牧場があり、馬を放牧し、軍馬を調教していました。太平記に中世の枚方諸郷は、「真木・葛葉・禁野・片野」などに分かれていたと記されています。真木は牧場のこと。葛葉の呼び名も文字のうえでは、葛→楠→樟と時代によって変化し、交野も片野、交野の表記など、文字に隠された歴史を想像するだけでもこの地が古



鎌倉時代の石灯籠(左端)と拝殿

い歴史をもっていることが解ります。楠葉の郷民は古くから「楠葉の御牧の土器作り」で知られ、鎌倉時代にもそれをもって業をなすと言われていました。

### ■渚の院跡 図-C

渚院跡は、京阪御殿山駅の東北、渚元町にある石碑。文徳天皇の第一皇子惟喬親王が、淀川を望む桜の名所のこの地の丘に、別荘「渚院」を建て四季美しい風景を慈しみ暮らしたと伝えられています。親王は、皇位継承出来ない「非運の皇子」として、渚の院の名と共に後の人々の記憶に残りました。「伊勢物語」には、「いま狩する交野の渚の家、その院の桜ごとにおもしろし。」とあり、枝を折りに上中下みな歌よみけりと述べ、「古今集」の在原業平の歌を紹介しています。また、承平5年(935年)2月、紀貫之が京に向かう淀

川の船の中から、業平の昔を偲ぶ渚院の風景を「土佐日記」に書いています。

### ■片埜神社 図-C

京阪牧野駅から南東方向へ約5分、牧野本町の一角に、片埜神社があります。神社の歴史は古く、「延喜式」神名帳に載る古代交野郡にあった「片野神社」とされています。社伝によれば、垂仁天皇(450~531年)のとき、野見宿禰が、須佐之男命を祭って、家の鎮守にしたのが始まりとされています。中世には、牧野一宮と呼び、牛頭天王を祭っていました。戦国動乱で幾度も破損しましたが、大坂の北東方向にあたるため、慶長7年(1602年)に豊臣秀頼が鬼門鎮護の牧野一宮として再興しました。社殿は当時の姿そのまま、国の重要文化財になっています。

記:滝本明

## 4月29日(祝) 淀川資料館リニューアルオープン

昨年12月より、開館20周年を期にリニューアル工事を進めていた淀川資料館が装いも新たにオープンいたします。新しい資料館は、淀川の歴史・事業・環境などのテーマごとに最新AV機器を導入して、より解りやすく、より利用しやすくなります。また、淀川洪水の歴史や改修事業、沿川の文化に関する文献を集めた書庫スペースを充実。新たに閲覧コーナーも設けて研究者の方々にも利用の便が図られています。ご家族お揃いで、ぜひ「淀川資料館」へお越し下さい。

- 開館時間/9:00~16:30(入館は16:00まで)
- 休館日/毎週火曜日(祝日の場合は翌日)・年末年始・臨時休館日
- 入場無料
- 団体(10名以上)予約/事前にご予約頂ければガイド致します。
- 場所/枚方市新町2-2-13/TEL0720(46)7131

## 4月~6月 イベント案内

### 【3月~6月】

- 第20回 春季野球大会(海老江地区 他6地区)

### 【4月1日(水)~10日(金)】

- 桜まつり(背割堤地区)

### 【4月~平成11年3月・通年】

- 淀川テニススクール(豊里地区 他3地区)

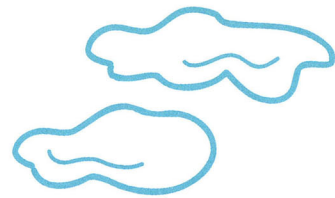
### 【5月9日(土)~10日(日)】

- 春の緑化祭 植木市(枚方地区)

### 【6月予定】

- 第9回 ゲートボール大会(仁和寺野草地区)

# 淀川河川公園と私



## テニスと共に自然の中で暮らす

私の家を出て2~3分の所に淀川河川公園外島地区があります。遊び場のない環境を離れ、この地・守口市に転居、当時5歳と1歳の男児をもつ我が家では、この淀川河川公園が庭がわりになりました。日中、ボール投げや虫採り・魚採り、夏には夕食後も涼風をもとめて散歩等思い出が一杯の場所です。また、我が家にはオタマジャクシや魚たち、草亀、遊びに来て帰らない小鳥に食事にやってくる雀、加えてプランターの中で卵を暖める鳩までと大家族の暮らしでした。そんな中で家族や近所の人達と河川公園のコートでテニスをはじめ、沢山の友達とめぐりあい、20数年経った今もまだ交際が続いています。当時の外島地区のテニス・コートは東西方向に3面が並び、コートを囲むフェンスもなく、始めたばかりのメンバーは、おもいきり打ったボールは延々と追いかけていかなければならず、ストローク練習よりボールを追う時間の方が長いようなテニスでした。そんな

ボールを、子供達が競い合って拾っていたものです。こんな環境で育った子供達は、ふたり共同じ高校でテニス部、大学でもテニス部を選び、社会人となった長男はテニスを趣味に、体育大学でテニスをしてきた

女性と一昨年に結婚、今は一女の父です。また、1歳半になる彼女も自分のラケットを持って、両親と休暇を過ごしています。次男にいたっては、少年時代に淀川の自然と過ごただけでは飽き足らず、十勝の大地に飛び出し、畜産大学でライフワークまで自然を選び、現在は院生最後の研究と十勝唯一のインドア・コートで、テニスのコーチをしながら生活をエンジョイしています。

淀川の美しい自然ややさしい環境は、私達を豊かに包んでくれました。子供が巣立った今、主

人が設計した新しい住居＝<sup>\*</sup>コーポラティブ・ハウスを、やはりこの地で建築中です。完成すれば、長男家族を含む老若男女を意識した12世帯1オフィスが入居します。自然を取り入れた生活体験者の1人として、ぜひ、この身近な自然を紹介し、小さな子供達ともテニスができればと思っています。

20数年経ち、外島地区のコートの向きも変わり、フェンスで囲われ大変利用しやすくなりました。今、一番大切にしている守口市の女子テニス強化練習チーム「アミーゴ」の冬場の練習に、オープンの試合、守口市のリーグ戦のコートなど、大いに利用しています。近隣の利用者には不満はないのですが、遠方から50人近い友達が集まるオープン試合の時などは、コートに近い駐車場ともしっかり使いやすいトイレがあればと思います。

市街地からテニス・コートがひとつまたひとつ

と姿を消しています。小グループで出来るコートは、簡単に確保できますが、淀川河川公園のようにまとまった面数のあるコートが守口市にはありません。テニス愛好者に



筆者（後右から2人目）と仲間達（外島地区・テニスコートで）

とって、この淀川河川公園のコートがますます利用しやすく楽しめる場所となってほしいと思います。

当初は利用者もまばらだった淀川河川公園も、春夏秋冬沢山の人々で賑わう公園となり、これからも、多くの人達に「憩い」を与えてくれることでしょう。

<sup>\*</sup>コーポラティブ・ハウス＝マンション等を建てる際、入居希望者が組合をつくり、土地購入から設計・工事の発注までを自分たちで行う方式。経済性・好みの住宅・コミュニティづくり等利点が多い。

## 藤原 淑子

